

**BOS<sup>+</sup>**

# BIODIVERSITEIT EN LOKALE GEMEENSCHAPPEN

## AANBEVELINGEN VOOR PROJECTWERKING





- Meer en beter bos in Vlaanderen, Latijns-Amerika en Afrika
- Samen met en ten voordele van mens en maatschappij
- Bosbescherming, bosherstel, duurzaam bosbeheer en boslandbouw
- Educatieve werking, beleidswerk, versterken van bosbeheerders en acties op terrein



MEER DAN BOMEN ALLEEN







WOOD-DESIGN: VAN HOUTIGE RESTROOM NAAR DOURZAM DESIGN



TEN STRIJDE TEGEN DE ZANDONTGINNING IN KAULILLE



Oudenaarde heeft geen concrete plannen voor terrein van Vlaamse Waterweg waarop illegaal bos is geplant

# ONTBOSSING IN VLAANDEREN

ONZE BOSSEN OP WANDEL

Lander De Vroeg  
Bert De Semouille  
Eva Forcaveille  
Floris Meert

GREENPEACE BOS+ @bosplus @greenpeace\_be

# ONZE EIGEN BOSSEN IN VLAANDEREN

De grenzen die BOS+ heeft aangegeven met de rode lijnen worden ook afgebeeld in de kaart. De rode lijnen geven aan de gebieden die in principe beschermd zijn door de Vlaamse Waterweg. De rode punten geven aan gebieden die in principe beschermd zijn door de Vlaamse Waterweg.



# VEERKRACHT VOOR BOMEN EN SAMENLEVING

VERKIEZINGSMEMORANDUM BOS+ 2024

Recommendations for the Belgian post-2020 national biodiversity strategy and action plan

Biodiversity Coalition

© 2024 Biodiversity Coalition



MEER DAN BOMEN ALLEEN



# INHOUD

## 1. Relevantie van projecten die inzetten op bomen, bos en biodiversiteit

- Sociaal-ecologische veerkracht
- Oplossingspotentieel van duurzaam beheerde boslandschappen, voor en door lokale gemeenschappen
- Barrières voor duurzaam beheerde boslandschappen: focus op ontbossing

## 2. Relevante lessen vanuit onze werking voor 4<sup>e</sup> pijler-projecten

- Landschapsbenadering als kapstok
- Concrete aanbevelingen



# 1. Belang van projecten rond biodiversiteit en lokale gemeenschappen



## NATUUR = BASIS VAN ONS WELZIJN

### *BOMEN, BOS EN ECOSYSTEEDIENSTEN*

#### **Bomen**

- Cruciale rol in vrijwel alle ecosystemen (SDG 15)
- Beste CO<sub>2</sub> – captatie ‘technologie’
- Culturele en belevingswaarde
- Geneeskundig
- Materialen
- Nutriëntencyclus
- Microklimaat
- Herstel van gedegradeerde bodems
- Voedsel en bescherming voor vee
- Habitat voor boven- en ondergrondse biodiversiteit
- Organisch materiaal en bodemvruchtbaarheid
- Maken diverse, innovatieve boederijbedrijven mogelijk
- Dragen bij tot de veerkracht van landbouwlandschappen
- Database voor klimaatsonderzoek

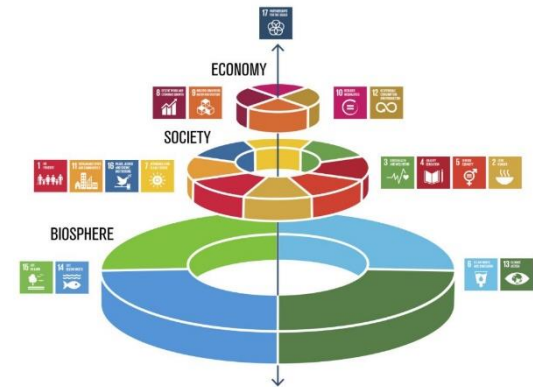
#### • **Bos**

- Ecosysteemdiensten (landschapsschaal)
- Essentiële rol in hydrologische cyclus (Amazonewoud als voorbeeld)
- Klimaatregulering op regionale schaal
- Biodiversiteit (SDG 15)
- Carbon sinks (SDG 13)

**300 miljoen mensen wonen in bos**  
**meer dan 1 miljard mensen zijn voor hun levensonderhoud rechtstreeks afhankelijk van Bos**  
**40% van de landbouwgrond wereldwijd heeft minstens 10% boombedekking**



# BIODIVERSITEIT = BASIS VAN ONS WELZIJN



- EEN GROTE GENETISCHE DIVERSITEIT EN EEN GROTE DIVERSITEIT AAN SOORTEN DRAGEN BIJ TOT EEN GROTERE WEERBAARHEID VAN DE ECOSYSTEMEN TEGEN VERANDERING
- Economische waarde: 8 – 38 EUR Natuurherstelwet
- Onschatbare waarde? *'No Nature -> No food'*



# SOCIAAL-ECOLOGISCHE SYSTEMEN

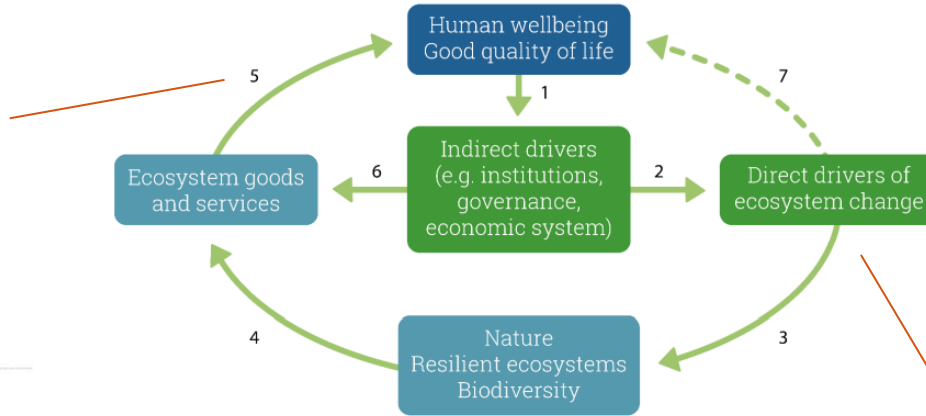
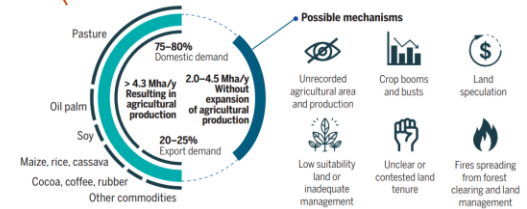


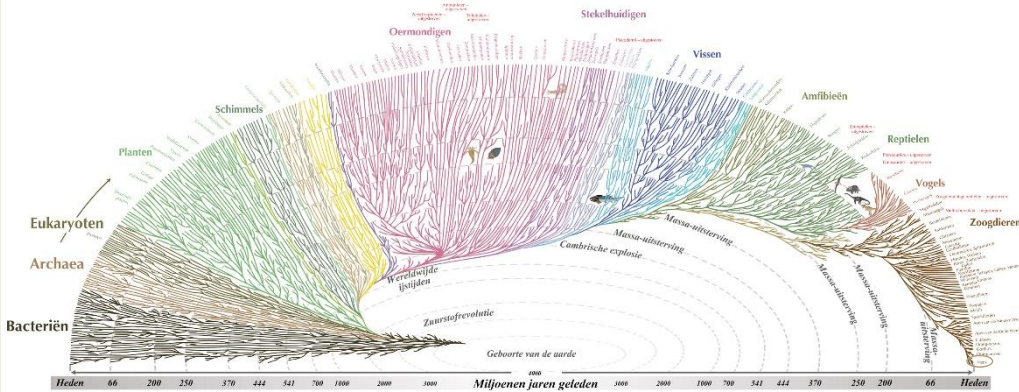
Figure 6 - Conceptual framework summarising interactions between the natural world and human societies

## Agriculture-driven deforestation



**Agriculture contributes to deforestation in many ways which often interact.** Most tropical deforestation occurs in landscapes where agriculture is the dominant driver of forest loss. Part of this agriculture-driven deforestation results in agricultural production (left) meeting domestic and export demand for various agricultural commodities. However, agriculture-driven deforestation also occurs without expansion of managed agricultural land through several mechanisms (right), which may lead to the deforested area being abandoned or semi-abandoned. Incomplete agricultural records also explain a share of such deforestation.

Pendrill et al., *Science* 377, 1168 (2022) 9 September 2022



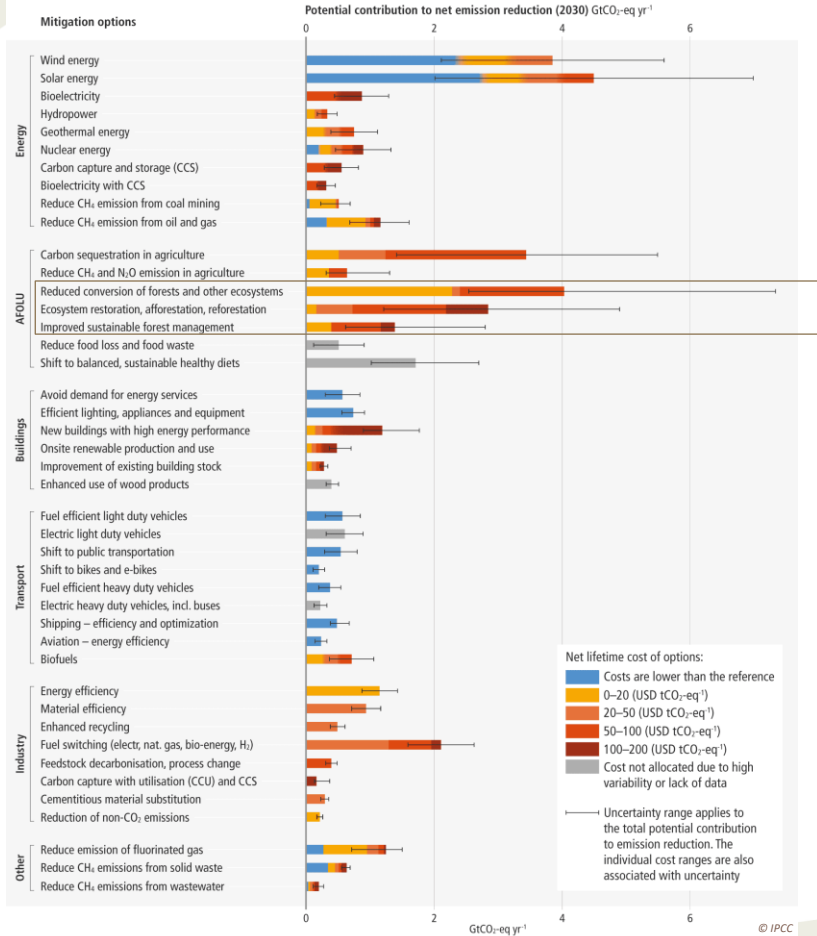
Alle levende woestdieren en veel levende zijtakken van het leven worden in dit diagram getoond, maar slechts enkele van de takken die zijn uitgestorven zijn opgenomen. Voorbeeld: Dinosauriërs – uitgestorven.





# BOMEN EN BOS ALS OPLOSSINGEN VOOR GLOBALE UITDAGINGEN

Many options available now in all sectors are estimated to offer substantial potential to reduce net emissions by 2030. Relative potentials and costs will vary across countries and in the longer term compared to 2030.



## Let forests grow old to store huge volume of carbon - study

Report says cutting emissions should still be key priority as it cautions against mass monoculture tree-planting

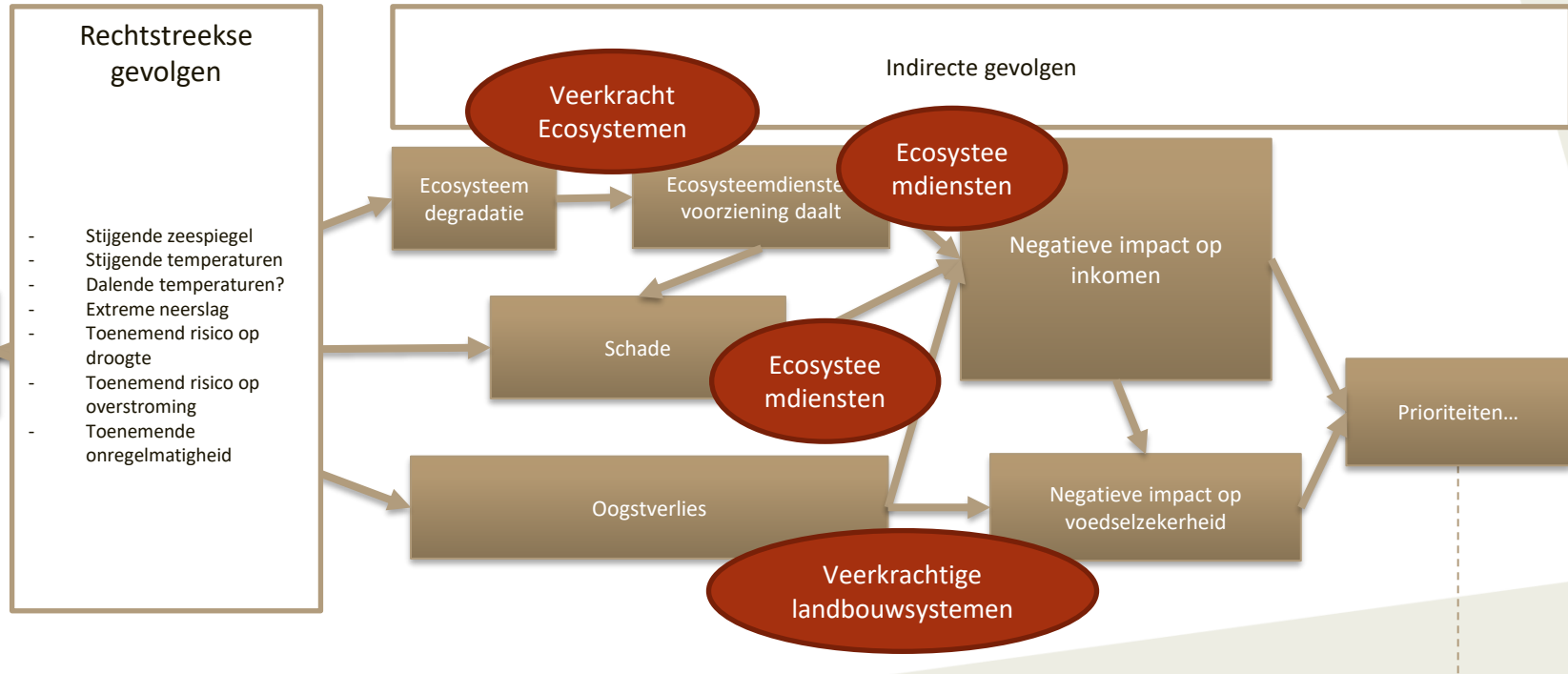


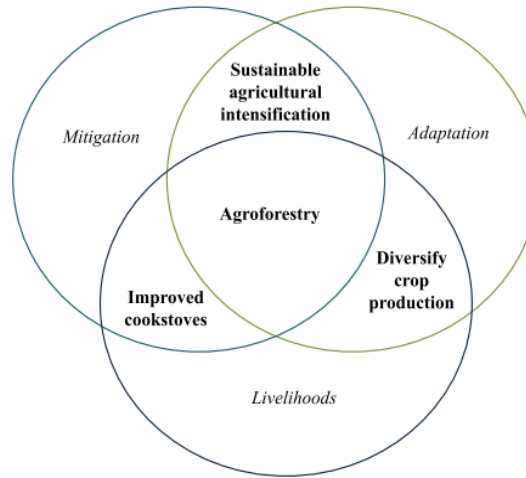
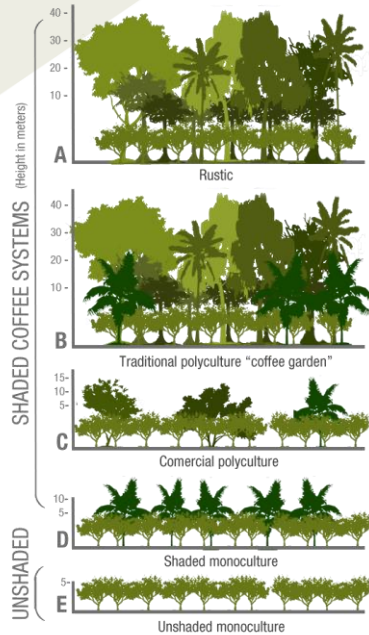
☑ Sunlight reaches the forest floor in Białowieża forest. Photograph: Aleksander/Getty Images/Stockphoto

Forest conservation and restoration could make a major contribution to tackling the climate crisis as long as greenhouse gas emissions are slashed, according to a study.

By allowing existing trees to grow old in healthy ecosystems and restoring degraded areas, scientists say 226 gigatonnes of carbon could be sequestered, equivalent to nearly 50 years of US emissions for 2022. But they caution that mass monoculture tree-planting and offsetting will not help forests realise their potential.

# BOMEN, BOS EN KLIMAAT-ADAPTATIE





- 43 % of all agricultural land > 10% tree cover in (2009)
- Practiced by more than 1.2 billion people
- Landbouwgebied als landschaps“matrix”

- Groot potentieel, maar ook veel uitdagingen

### Global carbon sequestration potential of agroforestry and increased tree cover on agricultural land

Robert J. Zang <sup>1,2</sup>, Deborah A. Bossio <sup>3</sup>, Antonio Trabucco <sup>4</sup>, Herve van Noordwijk <sup>5</sup>, Jianchu Li <sup>6,7</sup>

- Center for Mountain Futures, Kunming Institute of Botany, Chinese Academy of Science (KIB), Kunming 650201, China
- Center for International Forestry Research and World Agroforestry (CIFOR-ICRAF), Kunming 650201, China
- Global Empowering Alliance, Surat Thani 84200, Thailand
- The Nature Conservancy (TNC), Oakland, California 94609, USA
- Centro Ecu-Mediterraneo sul Cambiamento Climatico (EMCC), Sardinia 73100, Italy
- Center for International Forestry Research and World Agroforestry (CIFOR-ICRAF), Bogor 16115, Indonesia
- More information

Received Date: 31 January 2022  
 Accepted Date: 21 April 2022  
 Published Online: 18 May 2022  
 Circular Agricultural Systems 2, Article number: 3 (2022) | Cite this article

### Abstract

Biomass is fundamental to circular agricultural systems. Estimates of above- and below-ground biomass on agricultural land based upon IPCC Tier 1 estimates are compared with an updated carbon density map based on remote sensing, with results indicating the methodology and initial estimations are robust. Two scenarios are evaluated to estimate carbon sequestration potential of increasing tree cover on agricultural land: 1) incremental change and 2) a systemic change to agroforestry. Estimates of above- and below-ground biomass carbon were combined with a tree cover analysis to estimate the increase in biomass. **Global increases (4–16 PgC for incremental change; 12–19 PgC for systemic change) highlight substantial mitigation potential. Increasing global tree cover on agricultural land by 10% would sequester more than 18 PgC.** South America has the highest potential, followed by Southeast Asia, West and Central Africa, and North America. Brazil, Indonesia, Philippines, India, the United States and China are among the top countries with the highest carbon sequestration potential on agricultural land with increased tree cover.

**Keywords:** Agroforestry, Climate change, Mitigation, Trees Outside Forests, Carbon Sequestration



You are here: Home / news / cocoa agroforestry in west...

### Cocoa agroforestry in West Africa: Experiences from the private sector and opportunities for collaborative action

**New publication**

Cocoa agroforestry in West Africa  
Experiences from the private sector and opportunities for collaborative action

General - 23 October, 2021

Despite efforts to promote agroforestry in the cocoa sector, its adoption has been slow. A new publication gives insight into the strategies of six cocoa and chocolate companies to encourage agroforestry in West Africa, and offers recommendations to accelerate its uptake.

Agroforestry can provide multiple benefits, including sustainable cocoa production in the face of climate change, increasing the resilience of farmer livelihoods, and contributing to climate





An official website of the European Union | How do you know? | Environmental information systems

European Environment Agency

Topics Analysis and data Countries Newsroom About us

## Europe is not prepared for rapidly growing climate risks

Press release | Published 11 Mar 2024

Image © Cesare Barilla, Climate Change PIX/EEA

Home > Newsroom > Press releases > Europe is not prepared for rapidly grow...

MEER DAN BOMEN ALLEEN

Markten Ruis.be Het weer De krant

Voorpagina Veeteelt Akkerbouw Mechanisatie Occasies Dossiers Agenda

### Droogte van 2022 erkend als ramp

In de loop van 2022 leed Vlaanderen schade door een periode van ernstige droogte. Na aftoetsing aan de vereiste wetenschappelijke criteria erkende de Vlaamse regering op 2 juni 2023 de droogte tussen 1 maart en 31 augustus 2022 als ramp en bakt de geografische uitgestrektheid ervan af.

De periode van 1 maart 2022 tot 31 augustus 2022 was een enorme beproeving voor de Vlaamse landbouwers en hun ruggen. Foto: PVL

AGRO-ECOLOGIE ONZE BEWEGING DOE MEE! PORTBRETTEN NIEUWSBRIEF

Home

## ZONDER NATUURHERSTELWET GEEN LANDBOUW

VOEDSEL ANDERS - 31/03/2023

Photo by [unreadable]

WWF EU @WWFEU - 7 mrt.

Top 3 global risks in the next 10 years by @wef:

- 1 Extreme weather events
- 2 Critical change to earth systems
- 3 Biodiversity loss & ecosystem collapse

One EU solution that tackles them all: Nature Restoration Law

Member States must seal the deal to #RestoreNature!

## #RESTORENATURE

Nature restoration is a rare opportunity to protect humans & nature

Opinie Scherpenbroek

## De eerste week van de maand was er een van boerenprotesten, de week die daarop volgde een van boerenbedrog



Boeren protesteren op de snelweg. Screenshot AFP

Door een complexe landbouwproblematiek te verenigen tot een simplistische discussie, komen we geen stap verder, stellen Bert De Somville en Laure De Vroey, directeur en beleidsmedeontwikkelaar van BOS+.

BEAT DE SOMVILLE ET LAURE DE VROEY 13 februari 2024 09:00

Onze campagnes Nieuws Doe mee Over ons Doe een gift

Persbericht > Nieuws | Pers

## Natuur is een zaak van ons allemaal

Sarah Jacobs 19 februari 2024

WhatsApp Facebook Twitter Email

Na de hevige boerenprotesten en de politieke beslissingen die in het verlengde daarvan genomen werden, in het nadeel van natuur en milieu, reageert nu ook het brede middenveld. Met een open brief benadrukt Greenpeace samen met meer dan 50 organisaties, dat natuur niet het probleem is, maar een belangrijk deel van de oplossing. Nu maatregelen voor natuurherstel terugdraaien, is een verduiveld slecht idee. Het maakt een doeltreffende aanpak van de uitdagingen waar we als maatschappij voor staan onmogelijk. 'Dit gaat ons allemaal aan. Wij vragen een oplossingsgerichte dialoog.'

Als er iets duidelijk is geworden na twee weken boerenprotest, is het dat ons voedselsysteem voor een gigantische uitdaging staat. Ons voedselsysteem is zo belangrijk voor alle burgers dat de systeemfouten die nu haarscherp blootgelegd worden, brede maatschappelijke discussie verdienen.

Wij willen een oplossingsgerichte dialoog. We moeten én willen samen met alle actoren tot een duurzame uitkomst komen. Het huidige landbouwmodel botst zowel socio-economisch als ecologisch op zijn grenzen en dat gaat ons allemaal aan.

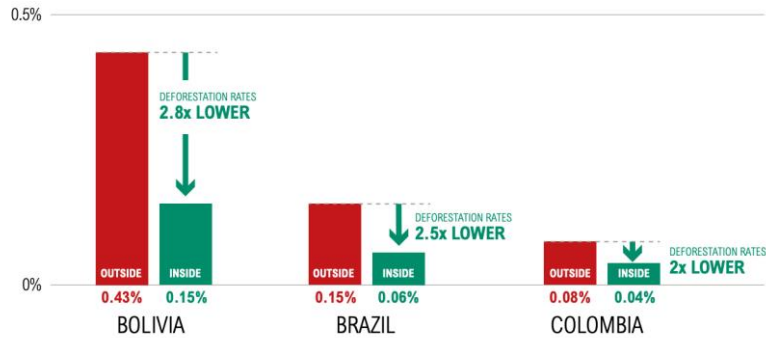


# BOS EN GEMEENSCHAPPEN

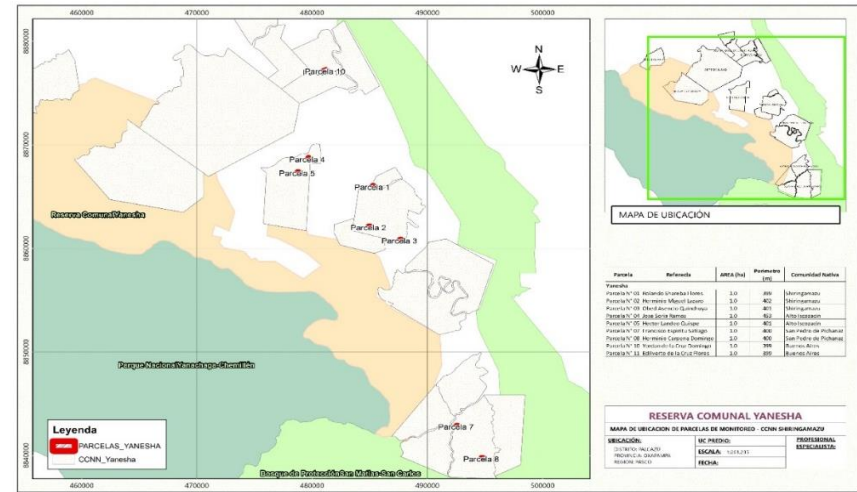
## ENORM POTENTIEEL DUURZAME TROPISCHE BOSLANDSCHAPPEN...

300 miljoen mensen wonen in bos  
meer dan 1 miljard mensen zijn voor hun levensonderhoud rechtstreeks afhankelijk van Bos  
Sociaal – ecologische systemen en veerkracht

Less deforestation in tenure-secure indigenous lands (average annual rates, 2000-2012)



Source: From "Climate Benefits, Tenure Costs" published by the World Resources Institute, October 2016.





DUURZAAM BEHEER TROPISCHE BOSLANDSCHAPPEN DOOR INHEEMSE GEMEENSCHAPPEN

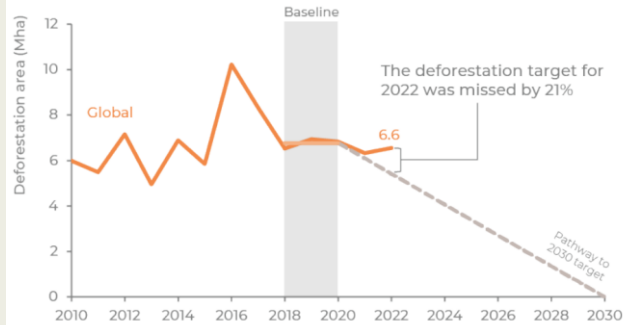
*Video AMARCY*





# ...maar kunnen potentieel niet waarmaken: tropische ontbossing

Figure 1.1. Global deforestation between 2010 and 2022, in million hectares (Mha)

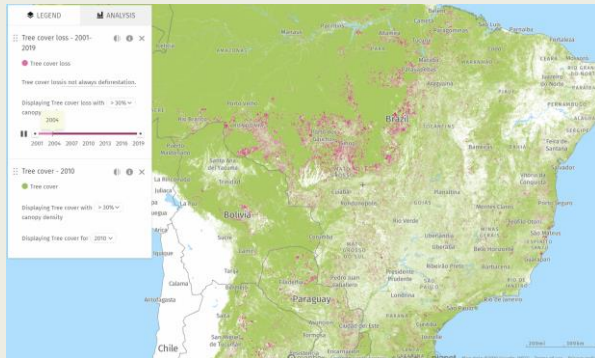


Note: The baseline is calculated as the average deforestation between 2018 and 2020. The annual global deforestation targets are the points on the linear trajectory going from the baseline 2018-20 and the 2030 target of zero deforestation. In 2022, global deforestation was 6.56 Mha, which is 21 percent above the Assessment-defined target.

Source: Figure based on original analysis for this report using data from Hansen et al. 2013, updated through 2022. Only tree cover loss that is deemed permanent (Curtis et al., 2018) or that occurs within humid tropical primary forests is considered here.



© Global Forest Watch





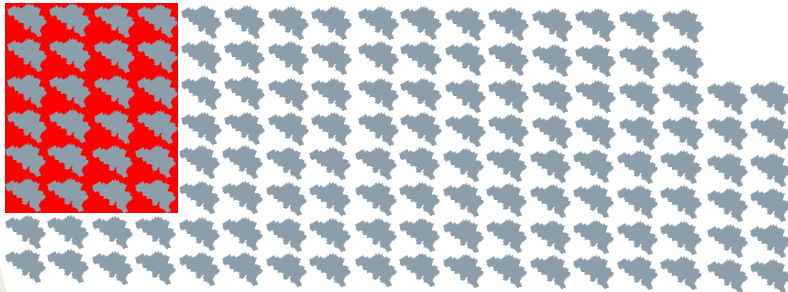
## WERELDWIJDE ONTBOSsing



Jaarlijks verlies aan oppervlakte primair tropisch woud (GFW 2021)

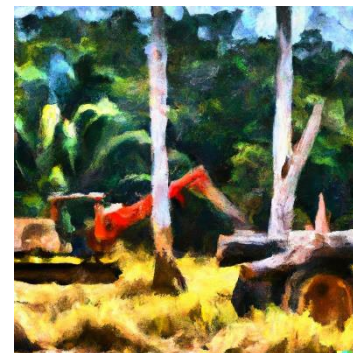
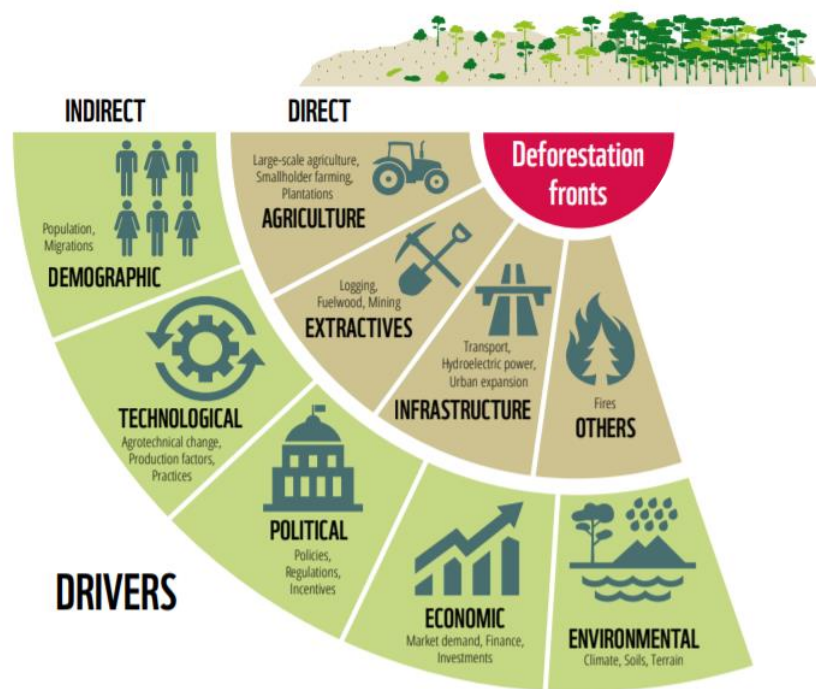


Jaarlijkse (bruto) ontbossing (FAO 2020)



Totale ontbossing (bruto) sinds 1990 (FAO 2020)  
Primair bos

## OORZAKEN VAN ONTBOSSING



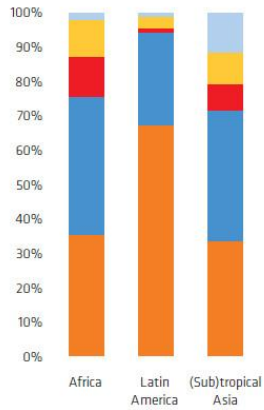
- Directe...
- ... en indirecte



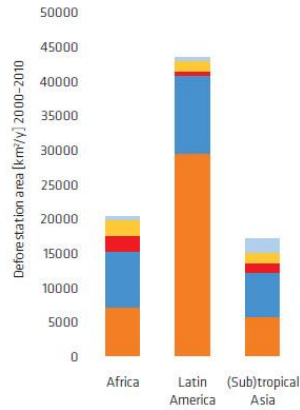
# OORZAKEN VAN ONTBOSSING



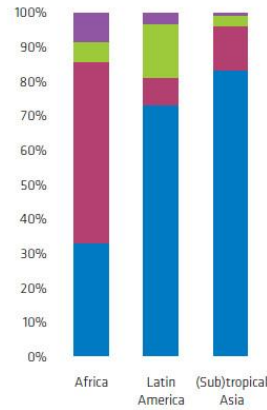
a) Proportion of deforestation drivers



b) Area proportion of deforestation drivers

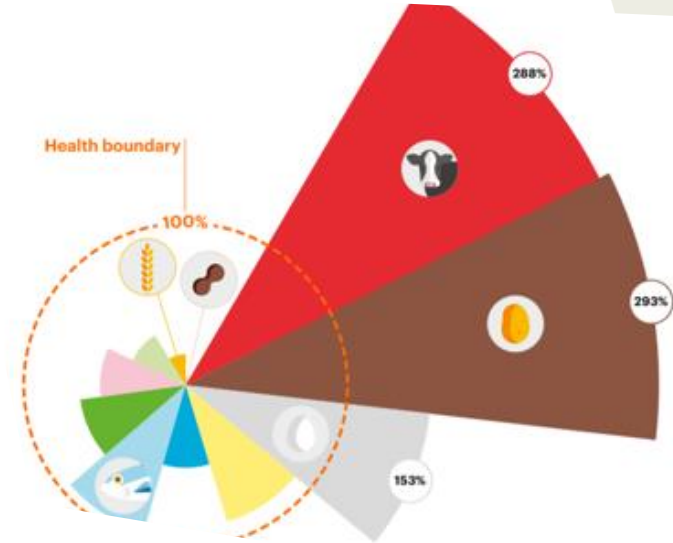


c) Proportion of forest degradation drivers



- Urban expansion
- Infrastructure
- Mining
- Agriculture (local / subsistence)
- Agriculture (commercial)

- Livestock grazing in forest
- Uncontrolled fires
- Fuelwood charcoal
- Timber logging

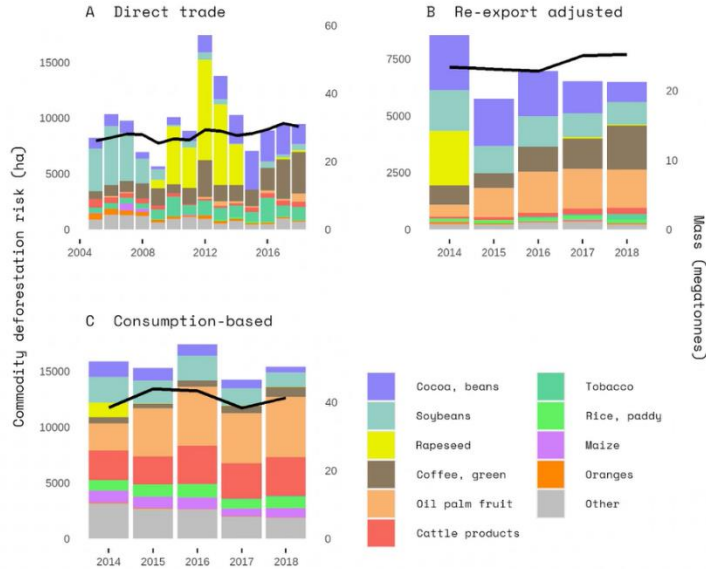


*Global food production threatens climate stability and ecosystem resilience. It constitutes the single largest driver of environmental degradation and transgression of planetary boundaries. Taken together the outcome is dire. A radical transformation of the global food system is urgently needed. Without action, the world risks failing to meet the UN Sustainable Development Goals and the Paris Agreement*

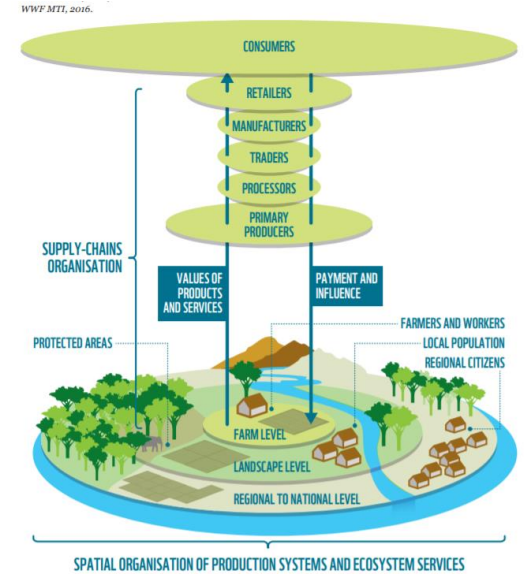


# ONTBOSSING DOOR BELGISCHE CONSUMPTIE

## Belgium's deforestation risk, by commodity

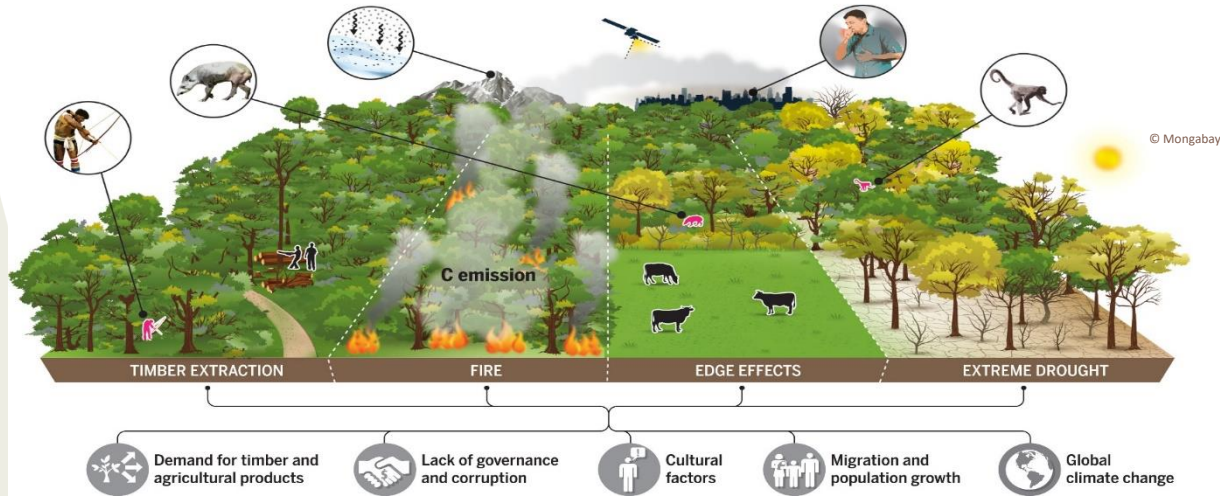


Commodity deforestation risk over time by primary (harvested) commodity, from three supply chain perspectives: direct trade (A) re-export-adjusted trade (B) and a consumption-based approach (C). The total trade volume/production linked to consumption (mass of raw material equivalents across all country sources, regardless of their association - or not - with deforestation) is also shown by the black line and right-hand axis. Note that 36.2% of the traded volume in (B) and 23.6% in (C) were of unknown origin and therefore could not be linked to deforestation risk.



# LOKALE EN REGIONALE GEVOLGEN VAN ONTBOSSING

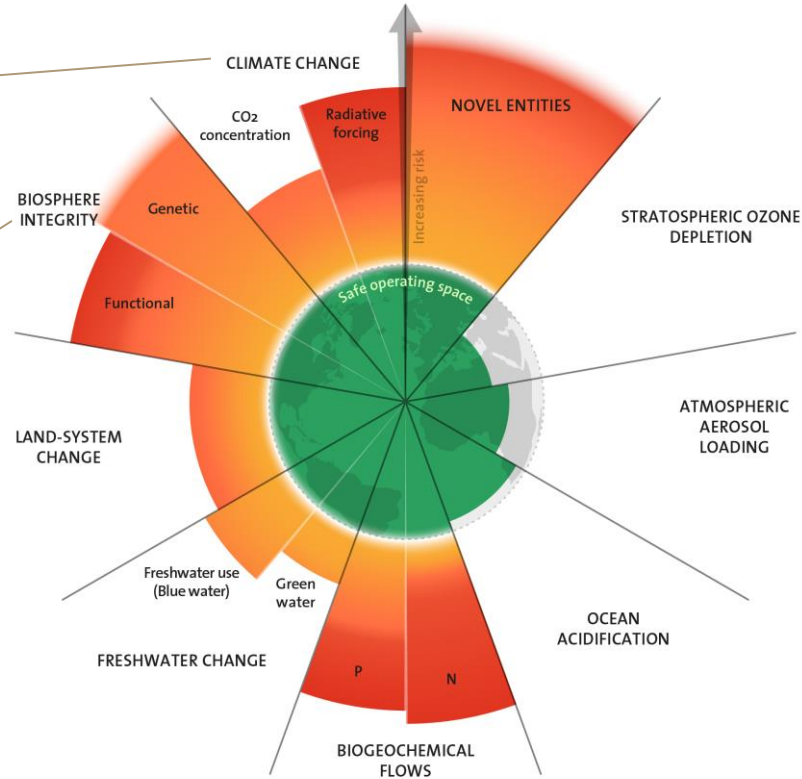
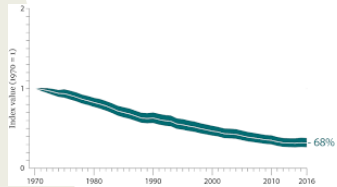
- Hitte, droogte & bosbranden
- Erosie en overstromingen
- Verlies aan inkomsten
- Vernieling levensgebied & mensenrechtenschendingen







# GEVOLGEN OP WERELDSCHAAL - PLANETAIRE GRENZEN



Azote for Stockholm Resilience Centre, Stockholm University. Based on Richardson et al. 2023, Steffen et al. 2015, and Rockström et al. 2009

**Support the Guardian**  
Fund independent journalism with €10 per month  
[Support us](#)

**The Guardian**

World UK Climate crisis Ukraine Environment Science Global development Football Tech Business Obituaries

News Opinion Sport Culture Lifestyle More

**Geology** **Quest to declare Anthropocene an epoch descends into epic row**

Vote against formal geological recognition of 'age of humans' is claimed to have violated committee rules

**Duncan Carrington**  
Environment editor  
# Anthropocene  
Thu 1 Mar 2024 14:38 CEST  
[Share](#)

✎ A new epoch requires a specific location and sediments were collected in a sinkhole lake in Canada. Photograph: Peter Tronchetti/Futura Images

The quest to declare the Anthropocene an official geological epoch has

## VEERKRACHT EN KANTELPUNTEN

- Niet-lineaire veranderingsprocessen
- Sociaal-ecologische systemen hebben veerkracht
- maar wanneer bepaalde grenswaarde wordt overschreden kan het systeem niet meer terugveren naar oorspronkelijke status
- Nieuw systeem vaak in 'slechtere' toestand

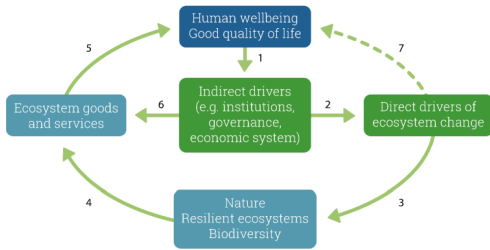
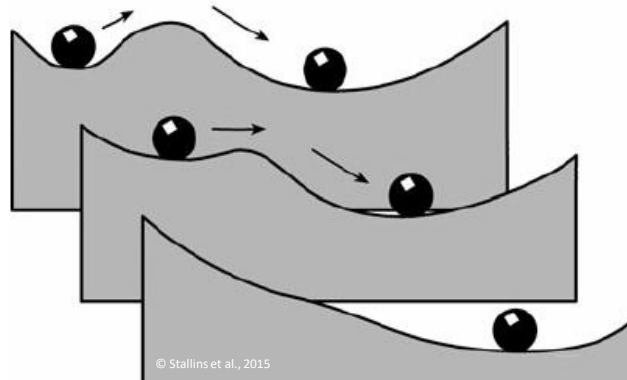
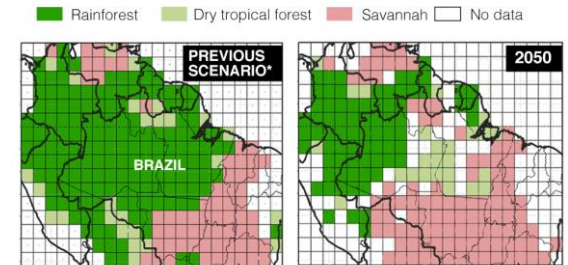


Figure 6 - Conceptual framework summarising interactions between the natural world and human societies



© Stallins et al., 2015

### How will the Amazon look after 'tipping point'?



\*Relative to the average climate of 20th century

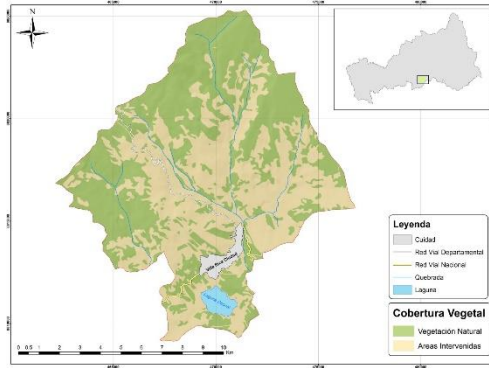
Source: Carlos Nobre, Thomas Lovejoy and Gilvan Sampaio, 2016 PNAS



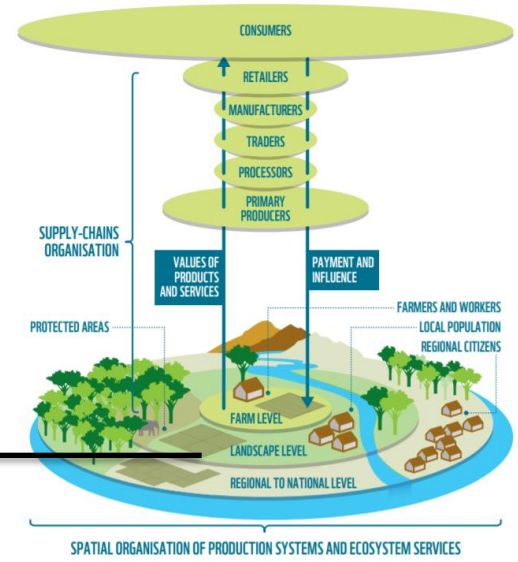
## 2. Aanbevelingen projectuitvoering



# LANDSCHAPSBENADERING ALS KAPSTOK



WWF/MTI, 2016.







## LANDSCHAPSAANPAK

### **Algemene principes – aandacht voor:**

- Interconnectie en wederzijdse afhankelijkheid mensen en ecosystemen
- Lokale context en complexiteit
- Dynamieken, in tijd en ruimte
- Afweging belangen verschillende gebruikers van het landschap
- Participatie en eigenaarschap
- Linken met hogere schaalniveaus
- Uitgangspunt: veerkrachtige landschappen

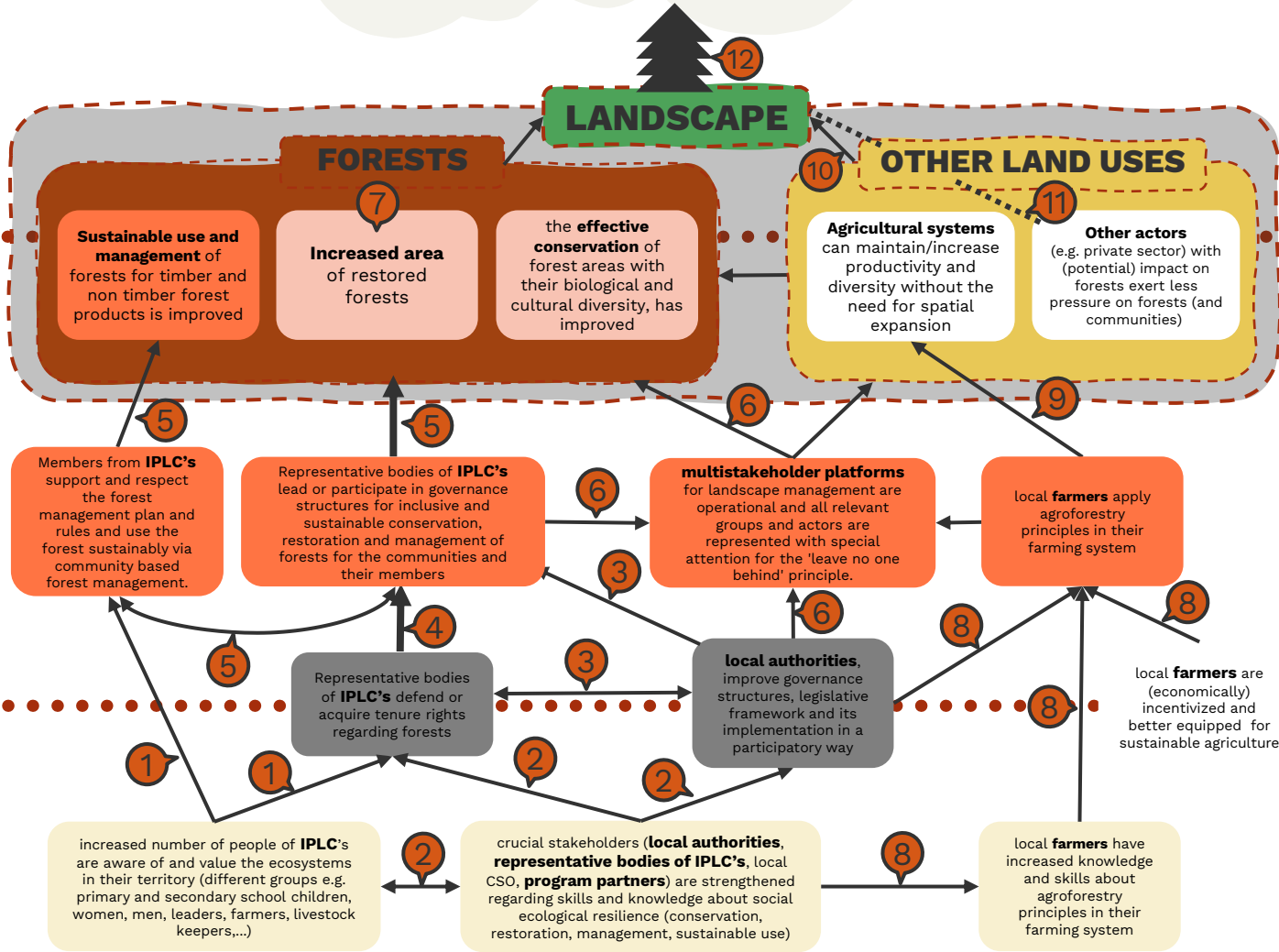
### **Specifiek voor Bos:**

- Bomen en bossen belangrijke rol in landschappen in globale zuiden: Behoud, herstel, duurzaam beheer en agroforestry
- Juiste soort op juiste plaats voor juiste doel

Indigenous people and local communities (IPLC's) contribute to improved resilience of the forest landscapes and the socio-ecological environment they inhabit, ensuring a triple win for biodiversity, climate and wellbeing of the people in the communities

Strategic goals JSF resilience

SPHERE OF INTEREST  
SPHERE OF INFLUENCE  
SPHERE OF CONTROL



SG4

SG3

SG1

SG2

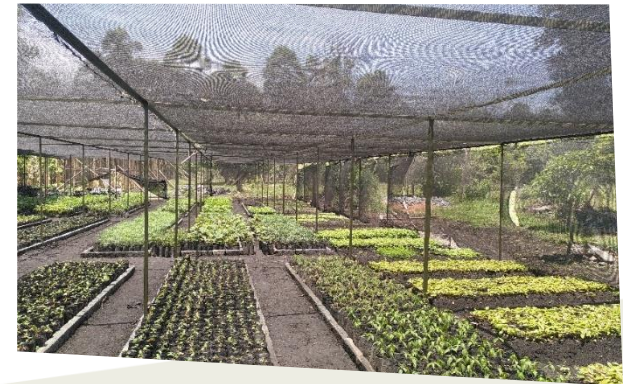


# INDICATOR VEERKRACHT

- Participatief proces met partners en lokale gemeenschappen
- Zelf mee definiëren wat veerkracht van hun landschap betekent
- Verdelen verantwoordelijkheden
- Workshops en planning

# AANBEVELINGEN - SAMENGEVAT

- **Holistische benadering**
  - Die rekening houdt met complexiteit en lokale context
  - Veerkracht van landschap als sociaal-ecologisch systeem als uitgangspunt
  - Werkt, maar niet eenvoudig – Agroforestry als voorbeeld
- **Actoren met invloed**
  - Kennen en balanceren doelstellingen en belangen
  - Eigen rol t.o.v. andere actoren?
  - Welke veranderingen?
- **Samenwerking**
  - Met partners
  - Met gemeenschappen
  - Met andere actoren in het landschap
- **Bomen en bos**
  - Hoe passen verschillende bos-gebruiksvormen in het landschap?
  - Juiste soort op juiste plaats voor juiste doel







# ANTWOORDEN OP VRAGEN

- Inheemse soorten in agroforestry systemen
- Great Green Wall
- Aankoop Plantgoed uit nurseries
- Afweging biodiversiteits- en gebruiksdoelen
- Herbebossing in droog gebied
- Uitdagingen houtskool
- Methoden om samen te werken met lokale gemeenschappen?
- ...



# VRAGEN

*In Chiang Mai zet ons project in op aanleg van koffie en cacao om de houtkap in de jungle tegen te gaan. Welke impact kan dit hebben op de biodiversiteit? Er worden geen chemicaliën gebruikt maar het blijft een ingreep met aanplanten van niet natuurlijk voorkomende gewassen daar*

→ Agroforestry +. In principe zoveel mogelijk met inheemse soorten, maar landbouwgewassen (en dus deel van AF, bijna per definitie niet van nature voorkomend. Belangrijker dat bomen in AF systeem inheems zijn (maar ook geen absolute noodzaak, afwegen, bvb. voorkeur boeren voor bepaalde soort).

*Hoe ver staat het met 'de Groene Muur' die zou worden opgetrokken tegen de verwoestijning ten Zuiden van de Sahel? Is er progressie? Wat gebeurt er in Mali op dat vlak?*

→ Originele boom-barrière concept veranderd -> mosaiek van bos, landbouwgebied en grasland, ten voordele van lokale gemeenschappen. Initiatief en samenwerking van 20+ afrikaanse landen e.a. actoren. Verdere degradatie tegengaan + extra voordelen voor lokale gemeenschappen. Geen werking in Mali. Voortgang 2023 -> < 20%, maar interesse lijkt toe te nemen.

*Uitdagingen ook in functie van klimaatverandering. Hoe de contradictie aanpakken: gekapt woud herstellen; enerzijds wil je oorspronkelijk biotoop herstellen --> vereist herplanten van oorspronkelijke soorten en op manieren dat het imiteert wat er was (plant-afstanden, etc): vereist veel tijd + waarschijnlijk niet meer dezelfde biodiversiteitsrijkdom haalbaar + druk bevolking. Anderzijds dus beter om ook soorten te planten die bruikbaar zijn voor mensen, zodat motivatie hoger is voor bescherming na rehabilitatie van ontbost gebied.*

→ beste aanpak altijd aangepast aan lokale context. Hoe groot te herstellen gebied? Hoeveel oorspronkelijk bos wel nog over? Landschapsaanpak: combinatie van beide (hoeveel ruimte voor?): deel aanplanten soorten nuttig, elders aan herstel doen. Wanneer mogelijk, altijd zoveel mogelijk een en-en verhaal. Afweging maken i.f.v. van uiteindelijke uitkomst voor het sociaal-ecologisch systeem.

*In een gebied waar boskap een van de enigste mogelijkheden is om een inkomen te verwerven. hoe gaan we boskap tegen door een gecontroleerd beleid. <straks is er water aanwezig (waterdammen worden uitgegraven), is herbebossing mogelijk? Hoe aanpakken? betreft een erg droog gebied in Kilifi county Kenia.*

-> boskap als in houtkap? Proberen inzetten op duurzaam bosbeheer (maar ook uitdagingen). Of herbebossing mogelijk is, hangt af van lokaal ecosysteem. Vraag stellen hoe het ervoor was (klimaatverandering maakt dat nog wat complexer ook...). Aandeel bomen sterk verminderd door houtkap en dat herstellen? Meer voor de hand liggend, in combinatie met beter beheer, meer overlevingskansen. Droog gebied waar van nature geen of weinig bomen zijn; met extra water niet noodzakelijk meer kans. Verschil tussen herbebossing en bebossing. Bebossing: kan nut hebben door druk te verlichten op natuurlijk bos elders, maar ook randvoorwaarden (cf. eucalyptus / niet op andere ecosystemen)

*Wij starten een bomenkekerij in Togo. Kan Bos+ onze jonge boompjes kopen voor een faire prijs?*

→ Afzetmarkt boomwekerijen inderdaad uitdaging. Goeie gids Tropenbos over AF, daarin komt dit ook aan bod. Zelf geen activiteit in Togo.

*Methoden van holistische benadering van samenwerking met gemeenschappen ter bescherming van biodiversiteit rekening houdende met hun waarden en normen.*

→ Algemene principes (gelijkwaardige partnerschappen nastreven, eigenaarschap). Voor specifieke methoden vertrouwen we op de kennis en ervaring van onze lokale partners, methoden die zij gebruiken.

*Hoe kan de organisatie Akay Esseboe in Togo haar boompjes financieren? Kan BOS+ hierbij helpen? Zijn er bepaalde andere bedrijven die een organisatie als de onze kan contacteren? Wat is de rol van ESG-scores hierin?*

→ zie hoger + rol bedrijven

*Hoe kan men de bevolking overtuigen van het nut bomen te herplanten terwijl ze niet anders kunnen doen als houtskool te gebruiken voor de bereiding van hun voedsel ( cf Centraal Afrika )*

→ grotere uitdaging. Overtuiging nut -> sensibilisering, maar in sommige contexten economische incentive of gebrek aan alternatieven geen overkombare barrière. Zien dat alternatief wordt geboden. Als context toelaat -> duurzame exploitatie.

BEDANKT!



MEER DAN BOMEN ALLEEN

Geraardsbergsesteenweg 267  
9090 Gontrode

[www.bosplus.be](http://www.bosplus.be)  
[info@bosplus.be](mailto:info@bosplus.be)